

大正ロマン

— クロスステッチ图案 —



L判フォトフレームにぴったりなサイズに仕上がります。
お好みでアレンジを楽しんでくださいね。

デザイン | Nitka (制作: 三浦やす子)

2009年より、刺しゅう作家として活動開始。

ほっこり にっこり たまにクスッと… そんな图案づくりを目指しています。

Instagram



@nitka.embroidery

follow
me!!

NEW

「ジャバクロス」に新シリーズが登場!

ラメジャバクロス 全6色



横糸にラメ糸を織り込んだ「ラメジャバクロス」は、ジャバクロスの特徴である柔らかい手触りはそのままに、ラメ糸がキラキラと上品に輝きます。

ラメ糸は「オーロラ」「ゴールド」「シルバー」の3色。

主張しすぎない輝き方なので、刺しゅうの色や柄を選ばずにお使いいただけます。いつものクロスステッチにきらめきをプラスして、ワンランク上の仕上がりに。

■目数/カウント数: 約55目(10cmあたり)/14カウント(1インチあたり)

■素材:

〈ラメ糸がオーロラの布〉綿93%・ポリエステル5%・ナイロン2%

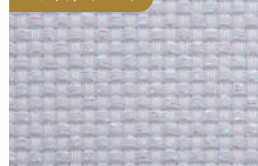
〈ラメ糸がゴールド・シルバーの布〉綿96%・ポリエステル2%・ナイロン2%

■原産国: 日本

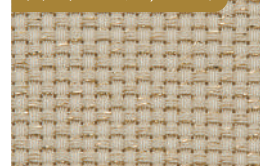
オフホワイト/オーロラ



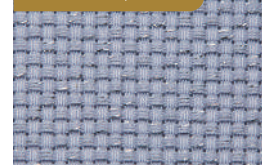
ホワイト/オーロラ



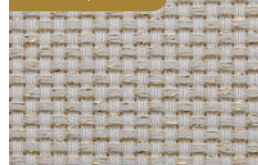
ナチュラルベージュ/ゴールド



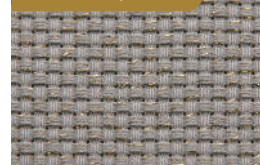
シルバーグレー/シルバー



アイボリー/ゴールド



ノーブルグレー/ゴールド



できあがった作品は
「#コスモ刺繍糸」で投稿してね!

Instagram
[lecien_cosmo_jp]



商品紹介や刺しゅうのやり方など
「YouTube動画」配信中

YouTube
[COSMO 刺しゅう]



LECIEEN 株式会社ルシアン <https://www.lecien.co.jp/>

※「COSMO」は株式会社ルシアンの登録商標です。

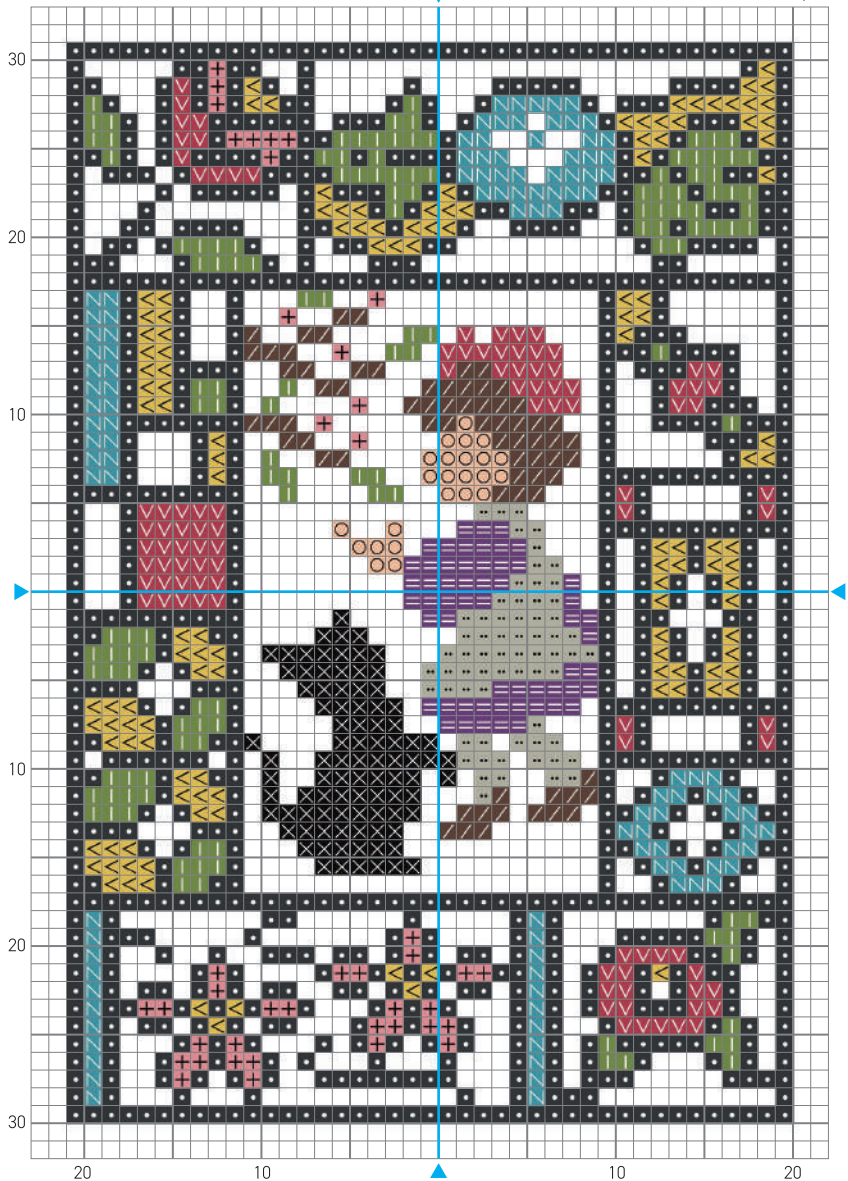
※布・見本作品の写真の色は、モニターや印刷の環境により、実際と多少異なることがあります。

■この作品に使った材料

刺しゅう布	刺しゅう糸
コスモ ラメジャバクロス オフホワイト/オーロラ	コスモ 25番刺しゅう糸 (数字は色の番号です) + 105 N 253 = 285 / 311 X 600 632 < 701 O 750A V 855 ● 895 ● 2151

この作品は3本どりで刺しています

▼=中心

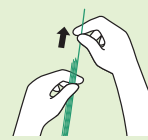


※図案は実物大ではありません

○本どりととは?

「クロスステッチ針」など先の丸い針を使用します。

刺しゅう糸の中で最もポピュラーな“25番刺しゅう糸”は、6本の細い糸がゆるくより合わさっています。この細い糸を引き出して、何本針穴に通すかを「○本どり」といいます。



糸を約50cmの長さに切ります。糸束を持って、細い糸を1本ずつ引き出して、そろえ直してから針穴に通します。

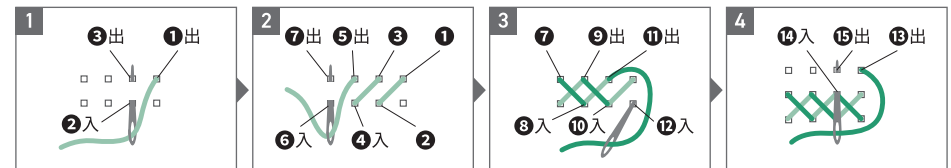


[2本どりの図]

クロスステッチの仕方

上にくる糸は/と\どちらでも構いません。ただし、ひとつの作品の中では、必ず糸の交差の上下が同じ方向になるようにしましょう。

▶ヨコに進む方法



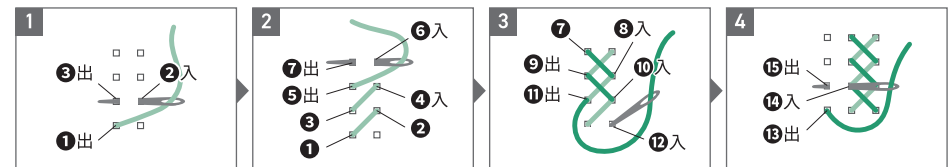
図のように①から出て②に入り、③から針を出します。

①を繰り返してヨコに進みます。

糸を交差(クロス)させるようにして図のようにもどります。

次の段も同じように刺し進みます。

▶タテに進む方法



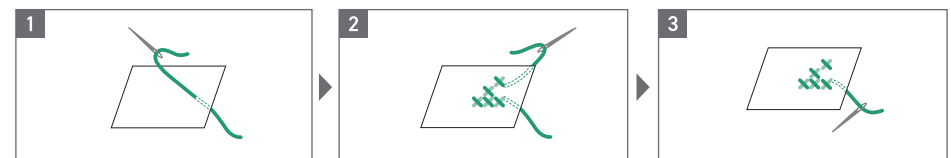
図のように①から出て②に入り、③から針を出します。

①を繰り返してタテに進みます。

糸を交差(クロス)させるようにして図のようにもどります。

次の段も同じように刺し進みます。

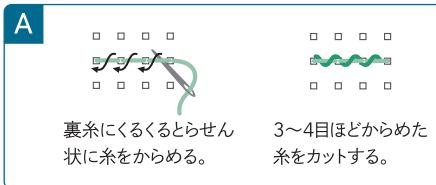
▶刺しはじめと刺し終わり はじめと終わりは「玉結び」をするか、下のよう始末します。



刺しはじめの位置の裏側から表に針を出します。

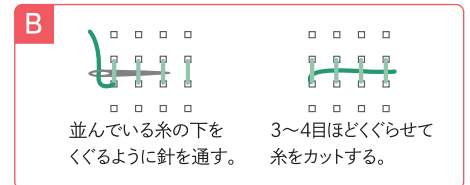
そのまま刺し進み、刺し終わったら下図A/Bいずれかの方法で糸の始末をします。

刺しはじめの糸にも針を通し、下図A/Bいずれかの方法で糸の始末をします。



裏側にくるくるとらせん状に糸をからめる。

3~4目ほどからめた糸をカットする。



並んでいる糸の下をくぐるように針を通す。

3~4目ほどくぐらせて糸をカットする。